

## **Konjunkturstatistik över vakanser**

### **Lediga jobb och brist på arbetskraft, resultat från 4:e kvartalet 2005**

Job openings and unmet labour demand, results from the 4th quarter of 2005

---

## **I korta drag**

### **Antalet lediga jobb ökar**

Under fjärde kvartalet 2005 fanns det totalt 45 100 lediga jobb på arbetsmarknaden. I jämförelse med fjärde kvartalet 2004 innebar det en ökning med 25 procent. Av de 45 100 lediga jobben återfanns 31 000 i privat sektor och 14 100 i offentlig sektor. Därmed ökade antalet lediga jobb med 18 procent i privat sektor och med 45 procent i offentlig sektor. Den akuta arbetskraftsbristen -antalet vakanser -ökade med totalt 19 procent. Ökningen i privat sektor var 20 procent medan den minskade med 17 procent i offentlig sektor. Totalt fanns det 15 900 vakanser på hela arbetsmarknaden.

### **Arbetskraftsbristen tilltar i Stockholms län**

Av de 12 800 vakanserna i privat sektor återfanns drygt 30 procent i Stockholms län, där uppgick antalet vakanser till 4 100. Vakansgraden, antalet vakanser i förhållande till antalet anställda, uppgick i Stockholms län till 0,6 procent. Vakansgraden för hela privata sektorn uppgick till 0,5 procent.

### **Störst brist på arbetskraft bland små arbetsställen**

Av de 12 800 vakanserna i privat sektor återfanns 5 000 bland arbetsställen med mindre än tio anställda. Vakansgraden, antalet vakanser i förhållande till antalet anställda ökade med 0,1 procentenheter jämfört med motsvarande kvartal föregående år. Under tredje kvartalet uppgick vakansgraden till 0,8 procent bland arbetsställen med färre än tio anställda. Vakansgraden för privat sektor totalt var 0,5 procent.



**Statistiska centralbyrån**  
Statistics Sweden

Fredrik Rahm, SCB, tfn 019-17 65 97 [foramn.efternamn@scb.se](mailto:foramn.efternamn@scb.se)

Statistiken har producerats av SCB, som ansvarar för officiell statistik inom området.

ISSN 0082-0237 Serie AM – arbetsmarknad. Utkom den 14 februari 2006.

URN:NBN:SE:SCB-2006-AM46SM0601\_pdf

Tidigare publicering: Se avsnittet Fakta om statistiken.

Utgivare av Statistiska meddelanden är Hans Lindblom, SCB.

## Innehåll

<b>Statistiken med kommentarer</b>	<b>4</b>
Tabeller 1 - 4	4
Tabeller 5 – 8	4
Tabell 9 - 10	4
Tabell 11	4
Tabell 12	4
Jämförelse av vakansgrad mellan Sverige och USA	5
<b>Tabeller</b>	<b>6</b>
Teckenförklaring	6
1a. Antal lediga jobb efter sektor och efter näringsgren för privat sektor 4:e kvartalet 2005	6
1b. Antal vakanser efter sektor och efter näringsgren för privat sektor 4:e kvartalet 2005	7
2a. Antal lediga jobb efter region. Privat sektor 4:e kvartalet 2005	7
2b. Antal vakanser efter region. Privat sektor 4:e kvartalet 2005	8
3. Antal lediga jobb och vakanser efter arbetsställets storlek. Privat sektor 4:e kvartalet 2005	8
4. Antal lediga jobb och vakanser efter läns- och branschgrupp. Privat sektor 4:e kvartalet 2005	9
5. Rekryterings- och vakansgrad efter näringsgren. Privat sektor 4:e kvartalet 2005	10
6. Rekryterings- och vakansgrad efter region. Privat sektor 4:e kvartalet 2005	10
7. Rekryterings- och vakansgrad efter arbetsställets storlek. Privat sektor 4:e kvartalet 2005	11
8. Rekryterings- och vakansgrad efter läns- och branschgrupp. Privat sektor 4:e kvartalet 2005	11
9. Genomsnittlig rekryteringstid i månader efter näringsgren. Privat sektor 4:e kvartalet 2005	12
10. Genomsnittlig rekryteringstid i månader efter region. Privat sektor 4:e kvartalet 2005	12
11. Antal lediga jobb efter bemanningstyp. Privat sektor 4:e kvartalet 2005	13
12. Anställda, rekryterings- och vakansgrad i privat sektor samt arbetslöshet för hela befolkningen (16-64 år), 2:a kvartalet 2001- 4:e kvartalet 2005.	13
<b>Fakta om statistiken</b>	<b>14</b>
<b>Detta omfattar statistiken</b>	<b>14</b>
Definitioner och förklaringar	14
<b>Så görs statistiken</b>	<b>16</b>
<b>Statistikens tillförlitlighet</b>	<b>16</b>
<b>Bra att veta</b>	<b>17</b>
Annan statistik	17

<b>In English</b>	<b>18</b>
<b>Summary</b>	<b>18</b>
<b>List of tables</b>	<b>19</b>
<b>List of terms</b>	<b>20</b>

## Statistiken med kommentarer

---

### Tabeller 1 - 4

Tabellerna 1 – 4 redovisar antal lediga jobb och vakanser (se definitioner nedan) i privat sektor. I tabell 1 redovisas även totaler för offentlig sektor. Redovisningen sker efter näringsgren (SNI2002), länsgrupperingar (NUTS2), storleksklass samt kombination av läns- och näringsgren. I tabellerna 1 och 2 kompletteras antal lediga jobb och vakanser med den årliga förändringen i procent.

### Tabeller 5 – 8

Tabellerna 5 – 8 redovisar rekryteringsgrad och vakansgrad (se definitioner nedan) i privat sektor. Redovisningen sker efter näringsgren (SNI2002), länsgrupperingar (NUTS2), storleksklass och kombination av läns- och näringsgren.

### Tabell 9 - 10

Tabellerna 9 – 10 redovisar rekryteringstid (se definitioner nedan) i privat sektor. Redovisningen sker efter näringsgren (SNI2002) och länsgrupperingar (NUTS2).

### Tabell 11

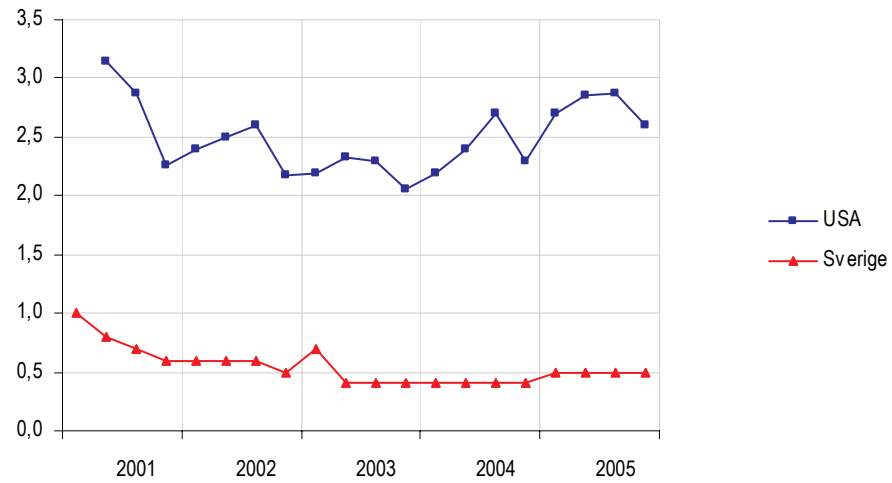
I tabell 11 redovisas antal lediga jobb efter bemanningstyp samt andel för respektive bemanningstyp.

### Tabell 12

I tabell 12 redovisas anställda, rekryterings- och vakansgrad i privat sektor samt arbetslöshet för hela befolkningen (16-64 år).

## Jämförelse av vakansgrad mellan Sverige och USA

### Procent



Diagrammet visar hur vakansgraden utvecklats i Sverige och USA. I USA presenteras vakansgraden månadsvis medan redovisningen i Sverige utgörs av ett kvartalsmedeltal. I diagrammet utgörs varje observation av vakansgraden i USA av ett medelvärde av de tre månader som ingår i respektive kvartal. En skillnad i redovisningen är hur vakansgraden mäts i Sverige och USA. Nämnartalet i USA består av summan av antalet anställda och vakanser, medan det svenska nämnartalet består av antalet anställda. Skillnaden i beräkningssättet i Sverige och USA ger endast en marginell effekt på nivån eftersom antalet vakanser i förhållande till sysselsatta är väldigt låg. Vakansgraden i USA har inhämtats ifrån JOLTS på <http://www.bls.gov/jlt/home.htm>.

## Tabeller

### Teckenförklaring

Explanation of symbols

–	Noll	Zero
0	Mindre än 0,5	Less than 0.5
0,0	Mindre än 0,05	Less than 0.05
..	Uppgift inte tillgänglig eller för osäker för att anges	Data not available
.	Uppgift kan inte förekomma	Not applicable
*	Preliminär uppgift	Provisional figure

### 1a. Antal lediga jobb efter sektor och efter näringsgren för privat sektor 4:e kvartalet 2005

1a. Number of job openings by sector and by industry. Private sector 4th quarter of 2005

SNI92	Näringsgren	Lediga jobb <sup>1</sup>		Årlig förändring (%)	
A+B	Jord- och skogsbruk, jakt och fiske	338	± 164	84,7	± 145,8
C+D+E	Industrin	6 089	± 616	1,2	± 12,8
F	Byggindustri	2 308	± 562	99,1	± 85,8
G	Parti- och detaljhandel, reparationsverkstäder	3 950	± 707	-17,3	± 21,5
I	Transport, magasinering och kommunikation	2 048	± 495	34,0	± 47,0
J+K	Finansiell verksamhet och företagstjänster	11 043	± 1 643	45,9	± 29,0
M+N	Utbildning samt hälso- och sjukvård	2 274	± 353	23,6	± 29,2
H	Hotell och restauranger	937	± 276	-17,2	± 39,8
O	Andra samhällliga och personliga tjänster	1 931	± 477	-4,3	± 34,3
<b>Privat</b>		<b>30 952</b>	<b>± 2 177</b>	<b>17,9</b>	<b>± 11,3</b>
<b>Offentlig</b>		<b>14 169</b>	<b>± 2 068</b>	<b>44,6</b>	<b>± 27,1</b>
<b>Statlig</b>		<b>4 107</b>	<b>± 1 712</b>	<b>39,0</b>	<b>± 69,4</b>
<b>Kommunal</b>		<b>7 059</b>	<b>± 922</b>	<b>30,0</b>	<b>± 24,6</b>
<b>Landsting</b>		<b>3 002</b>	<b>± 834</b>	<b>112,9</b>	<b>± 77,5</b>
<b>Totalt</b>		<b>45 121</b>	<b>± 3 003</b>	<b>25,2</b>	<b>± 11,0</b>

1) Värdet till höger om ± anger ett 95%-igt konfidensintervall kring skattningen.

### 1b. Antal vakanser efter sektor och efter näringsgren för privat sektor 4:e kvartalet 2005

1b. Unmet demand for labour by sector and by industry. Private sector 4th quarter of 2005

SNI92	Näringsgren	Vakanser <sup>1</sup>		Årlig förändring (%)		
A+B	Jord- och skogsbruk, jakt och fiske	94	± 69	34,3	±	185,6
C+D+E	Industrin	2 334	± 365	4,0	±	19,3
F	Byggindustri	1 095	± 405	128,6	±	158,1
G	Parti- och detaljhandel, reparationsverkstäder	1 584	± 430	-9,8	±	38,3
I	Transport, magasinering och kommunikation	733	± 268	24,4	±	67,2
J+K	Finansiell verksamhet och företagstjänster	5 451	± 1 415	31,4	±	43,2
M+N	Utbildning samt hälso- och sjukvård	554	± 155	35,8	±	59,9
H	Hotell och restauranger	179	± 101	-45,1	±	42,3
O	Andra samhällliga och personliga tjänster	761	± 313	20,0	±	70,0
<b>Privat</b>		12 808	± 1 640	20,0	±	20,1
<b>Offentlig</b>		3 051	± 604	17,2	±	39,5
<b>Stat</b>		1 009	± 224	-26,1	±	39,3
<b>Kommun</b>		1 206	± 408	62,3	±	77,3
<b>Landsting</b>		835	± 382	68,7	±	85,6
<b>Totalt</b>		15 859	± 1 748	19,4	±	17,9

1) Värdet till höger om ± anger ett 95%-igt konfidensintervall kring skattningen.

### 2a. Antal lediga jobb efter region. Privat sektor 4:e kvartalet 2005

2a. Number of job openings by region. Private sector 4th quarter of 2005

Region - NUTS2	Lediga jobb <sup>1</sup>		Årlig förändring (%)		
Stockholms län	10 013	± 952	12,1	±	16,2
Östra Mellansverige	4 402	± 950	43,6	±	41,1
Småland och öarna	2 656	± 490	33,8	±	36,9
Sydsverige	4 566	± 796	22,4	±	31,2
Västsverige	6 241	± 1 325	35,6	±	33,4
Norra Mellansverige	1 283	± 317	-22,3	±	35,7
Mellersta Norrland	628	± 315	-43,2	±	34,7
Övre Norrland	1 159	± 391	-0,7	±	44,7
<b>Totalt</b>	30 952	± 2 177	17,9	±	11,3

1) Värdet till höger om ± anger ett 95%-igt konfidensintervall kring skattningen.

**2b. Antal vakanser efter region. Privat sektor 4:e kvartalet 2005**

2b. Unmet demand of labour by region. Private sector 4th quarter of 2005

Region NUTS2	Vakanser <sup>1</sup>		Årlig förändring (%)	
Stockholms län	4 113 ±	560	6,8 ±	23,1
Östra Mellansverige	2 007 ±	767	57,5 ±	77,4
Småland och öarna	868 ±	251	51,5 ±	67,0
Sydsverige	1 947 ±	549	35,3 ±	54,8
Västsverige	2 801 ±	1 160	60,3 ±	72,7
Norra Mellansverige	428 ±	156	-51,7 ±	36,8
Mellersta Norrland	239 ±	144	-39,0 ±	45,6
Övre Norrland	401 ±	254	-20,9 ±	63,2
<b>Totalt</b>	<b>12 808 ±</b>	<b>1 640</b>	<b>20,0 ±</b>	<b>20,1</b>

1) Värdet till höger om ± anger ett 95%-igt konfidensintervall kring skattningen.

**3. Antal lediga jobb och vakanser efter arbetsställets storlek. Privat sektor 4:e kvartalet 2005**

3. Number of job openings and unmet demand of labour by size of establishment. Private sector 4th quarter of 2005

Antal anställda	Lediga jobb <sup>1</sup>		Vakanser <sup>1</sup>	
1 - 9	10 920 ±	1 734	5 023 ±	1 361
10 - 49	9 551 ±	1 104	3 664 ±	891
50 - 99	3 560 ±	652	1 361 ±	336
100 - 199	2 684 ±	50	1 089 ±	29
200 -	4 234 ±	317	1 670 ±	119
<b>Totalt</b>	<b>30 952 ±</b>	<b>2 177</b>	<b>12 808 ±</b>	<b>1 640</b>

1) Värdet till höger om ± anger ett 95%-igt konfidensintervall kring skattningen.



#### 4. Antal lediga jobb och vakanser efter läns- och branschgrupp. Privat sektor 4:e kvartalet 2005

4. Number of job openings and unmet demand of labour by region and industry. Private sector 4th quarter of 2005

Region	Branschgrupp <sup>1</sup>	Lediga jobb <sup>2</sup>		Vakanser <sup>2</sup>	
<b>Storstadslän</b>	Industrin	2 923	± 387	1 099	± 277
	Servicebranscher	15 279	± 1 482	6 400	± 1 072
	Övriga branscher	1 298	± 402	612	± 284
	TOTALT	19 501	± 1 571	8 113	± 1 141
<b>Skogslän</b>	Industrin	882	± 284	369	± 130
	Servicebranscher	1 656	± 403	392	± 177
	Övriga branscher	532	± 309	307	± 246
	TOTALT	3 071	± 587	1 069	± 331
<b>Övriga län</b>	Industrin	2 314	± 449	884	± 206
	Servicebranscher	5 248	± 1 290	2 472	± 1 131
	Övriga branscher	816	± 307	268	± 171
	TOTALT	8 379	± 1 397	3 625	± 1 141
<b>Totalt privat sektor</b>	Industrin	6 120	± 616	2 352	± 365
	Servicebranscher	22 184	± 1 972	9 265	± 1 551
	Övriga branscher	2 646	± 585	1 189	± 410
<b>Totalt</b>		30 952	± 2 177	12 808	± 1 640

1) Industrin definieras som branscherna C - E, servicebranscherna definieras som branscherna

G - O och övriga branscher definieras som branscherna A+B samt F.

2) Värdet till höger om ± anger ett 95%-igt konfidensintervall kring skattningen.

### 5. Rekryterings- och vakansgrad efter näringsgren. Privat sektor 4:e kvartalet 2005

5. Proportion of job openings and unmet demand of labour to total number of jobs by industry. Private sector 4th quarter of 2005

SNI92	Näringsgren	Rekryteringsgrad <sup>1</sup>			Vakansgrad <sup>1</sup>		
A+B	Jord- och skogsbruk, jakt och fiske	1,1	±	0,5	0,3	±	0,2
C+D+E	Industrin	0,9	±	0,1	0,3	±	0,1
F	Byggindustri	1,3	±	0,3	0,6	±	0,2
G	Parti- och detaljhandel, reparationsverkstäder	0,8	±	0,2	0,3	±	0,1
I	Transport, magasinering och kommunikation	0,9	±	0,2	0,3	±	0,1
J+K	Finansiell verksamhet och företagstjänster	2,2	±	0,3	1,1	±	0,3
M+N	Utbildning samt hälso- och sjukvård	1,3	±	0,2	0,3	±	0,1
H	Hotell och restauranger	1,1	±	0,3	0,2	±	0,1
O	Andra samhälleliga och personliga tjänster	1,4	±	0,3	0,5	±	0,2
<b>Totalt</b>		<b>1,1</b>	<b>±</b>	<b>0,1</b>	<b>0,5</b>	<b>±</b>	<b>0,1</b>

1) Värdet till höger om ± anger ett 95%-igt konfidensintervall kring skattningen, 0,0 betyder att intervallet är mindre än 0,05.

### 6. Rekryterings- och vakansgrad efter region. Privat sektor 4:e kvartalet 2005

6. Proportion of job openings and unmet demand of labour to total number of jobs by region. Private sector 4rd quarter of 2005

Region NUTS2	Rekryteringsgrad <sup>1</sup>			Vakansgrad <sup>1</sup>		
Stockholms län	1,4	±	0,1	0,6	±	0,1
Östra Mellansverige	1,2	±	0,2	0,5	±	0,2
Småland och öarna	1,2	±	0,2	0,4	±	0,1
Sydsverige	1,3	±	0,2	0,6	±	0,2
Västsverige	1,2	±	0,3	0,5	±	0,2
Norra Mellansverige	0,6	±	0,2	0,2	±	0,1
Mellersta Norrland	0,7	±	0,3	0,2	±	0,1
Övre Norrland	1,0	±	0,4	0,4	±	0,2
<b>Totalt</b>	<b>1,2</b>	<b>±</b>	<b>0,1</b>	<b>0,5</b>	<b>±</b>	<b>0,1</b>

1) Värdet till höger om ± anger ett 95%-igt konfidensintervall kring skattningen, 0,0 betyder att intervallet är mindre än 0,05.

### 7. Rekryterings- och vakansgrad efter arbetsställets storlek. Privat sektor 4:e kvartalet 2005

7. Proportion of job openings and unmet demand of labour to total number of jobs by size of establishment. Private sector 4th quarter of 2005

Antal anställda	Rekryteringsgrad <sup>1</sup>		Vakansgrad <sup>1</sup>	
1 - 9	1,7	± 0,3	0,8	± 0,2
10 - 49	1,2	± 0,1	0,5	± 0,1
50 - 99	1,2	± 0,2	0,4	± 0,1
100 - 199	1,1	± 0,0	0,4	± 0,0
200 -	0,8	± 0,1	0,3	± 0,0
<b>Totalt</b>	<b>1,2</b>	<b>± 0,1</b>	<b>0,5</b>	<b>± 0,1</b>

1) Värdet till höger om ± anger ett 95%-igt konfidensintervall kring skattningen, 0,0 betyder att intervallet är mindre än 0,05.

### 8. Rekryterings- och vakansgrad efter läns- och branschgrupp. Privat sektor 4:e kvartalet 2005

8. Proportion of job openings and unmet demand of labour to total number of jobs by region and industry. Private sector 4th quarter of 2005

Region	Branschgrupp <sup>1</sup>	Rekryteringsgrad <sup>2</sup>		Vakansgrad <sup>2</sup>	
<b>Storstadslän</b>	Industrin	0,9	± 0,1	0,3	± 0,1
	Servicebranscher	1,5	± 0,2	0,6	± 0,1
	Övriga branscher	1,1	± 0,4	0,5	± 0,3
	TOTALT	1,3	± 0,1	0,6	± 0,1
<b>Skogslän</b>	Industrin	0,6	± 0,2	0,2	± 0,1
	Servicebranscher	0,7	± 0,2	0,2	± 0,1
	Övriga branscher	1,2	± 0,7	0,7	± 0,5
	TOTALT	0,7	± 0,1	0,2	± 0,1
<b>Övriga län</b>	Industrin	0,9	± 0,2	0,3	± 0,1
	Servicebranscher	1,4	± 0,3	0,7	± 0,3
	Övriga branscher	1,3	± 0,5	0,4	± 0,3
	TOTALT	1,2	± 0,2	0,5	± 0,2
<b>Totalt privat sektor</b>	Industrin	0,9	± 0,1	0,3	± 0,1
	Servicebranscher	1,4	± 0,1	0,6	± 0,1
	Övriga branscher	1,2	± 0,3	0,6	± 0,2
<b>Totalt</b>		<b>1,2</b>	<b>± 0,1</b>	<b>0,5</b>	<b>± 0,1</b>

1) Industrin definieras som branscherna C - E, servicebranscherna definieras som branscherna G - O och övriga branscher definieras som branscherna A+B samt F.

2) Värdet till höger om ± anger ett 95%-igt konfidensintervall kring skattningen, 0,0 betyder att intervallet är mindre än 0,05.

### 9. Genomsnittlig rekryteringstid i månader efter näringsgren. Privat sektor 4:e kvartalet 2005

9. Average recruitment time in months by industry. Private sector 4th quarter of 2005

SNI92	Näringsgren	Rekryteringstid <sup>1</sup> (månader)		
A+B	Jord- och skogsbruk, jakt och fiske	0,4	±	0,3
C+D+E	Industrin	0,6	±	0,1
F	Byggindustri	0,6	±	0,2
G	Parti- och detaljhandel, reparationsverkstäder	0,3	±	0,1
I	Transport, magasinering och kommunikation	0,2	±	0,1
J+K	Finansiell verksamhet och företagstjänster	0,8	±	0,1
M+N	Utbildning samt hälso- och sjukvård	0,5	±	0,1
H	Hotell och restauranger	0,2	±	0,1
O	Andra samhällsliga och personliga tjänster	0,4	±	0,1
<b>Totalt</b>		<b>0,5</b>	<b>±</b>	<b>0,0</b>

1) Värdet till höger om ± anger ett 95%-igt konfidensintervall kring skattningen, 0,0 betyder att intervallet är mindre än 0,05.

### 10. Genomsnittlig rekryteringstid i månader efter region. Privat sektor 4:e kvartalet 2005

10. Average recruitment time in months by region. Private sector 4th quarter of 2005

Region NUTS2	Rekryteringstid i månader <sup>1</sup>		
Stockholms län	0,5	±	0,1
Östra Mellansverige	0,5	±	0,1
Småland och öarna	0,4	±	0,1
Sydsverige	0,6	±	0,1
Västsverige	0,5	±	0,1
Norra Mellansverige	0,3	±	0,1
Mellersta Norrland	0,2	±	0,1
Övre Norrland	0,3	±	0,1
<b>Totalt</b>	<b>0,5</b>	<b>±</b>	<b>0,0</b>

1) Värdet till höger om ± anger ett 95%-igt konfidensintervall kring skattningen, 0,0 betyder att intervallet är mindre än 0,05.

### 11. Antal lediga jobb efter bemanningstyp. Privat sektor 4:e kvartalet 2005

11. Job openings by status. Private sector 4th quarter of 2005

Bemannings typ	Lediga jobb <sup>1</sup>		Procent <sup>1</sup>	
Bemannade av avgående medarbetare	5 475 ±	554	17,7 ±	1,7
Bemannade av vikarie	4 316 ±	597	14,0 ±	1,8
Bemannade av personal från bemanningsföretag eller konsulter	2 190 ±	426	7,1 ±	1,3
Obemannade som ej kan tillträdas omedelbart	6 162 ±	747	19,9 ±	2,3
Obemannade som kan tillträdas omedelbart	12 808 ±	1 640	41,4 ±	3,4
<b>Totalt</b>	<b>30 952 ±</b>	<b>2 177</b>	<b>100,0 ±</b>	<b>0,0</b>

1) Värdet till höger om ± anger ett 95%-igt konfidensintervall kring skattningen, 0,0 betyder att intervallet är mindre än 0,05.

### 12. Anställda, rekryterings- och vakansgrad i privat sektor samt arbetslöshet för hela befolkningen (16-64 år), 2:a kvartalet 2001- 4:e kvartalet 2005.

12. Number of employed, recruitment- and vacancy rate in the private sector and unemployed (in percent of the labour force) for the whole population (age 16-64), 2nd quarter 2001- 4th quarter 2005.

År	Kvartal	Anställda 1000-tal	Rekryteringsgrad	Vakansgrad	Arbetslöshet <sup>1</sup> (i procent av arbetskraften)
2001	2	2538	2,0	0,8	3,8
2001	3	2647	1,7	0,7	4,2
2001	4	2574	1,5	0,6	3,8
2002	1	2522	1,6	0,6	4,1
2002	2	2573	1,5	0,6	3,8
2002	3	2575	1,4	0,6	4,2
2002	4	2556	1,3	0,5	3,9
2003	1	2498	1,5	0,7	4,7
2003	2	2562	1,2	0,4	4,6
2003	3	2563	1,0	0,4	5,0
2003	4	2518	0,9	0,4	5,2
2004	1	2458	1,0	0,4	5,9
2004	2	2547	1,1	0,4	5,5
2004	3	2563	1,1	0,4	5,6
2004	4	2526	1,0	0,4	5,1
2005	1	2466	1,2	0,5	5,6
2005	2	2560	1,2	0,5	6,1
2005	3	2574	1,1	0,5	6,2
2005	4	2558	1,2	0,5	5,5

1) Inhämtat från arbetskraftsundersökningen, AKU.

## Fakta om statistiken

---

### Detta omfattar statistiken

#### Objekt och population

Målobjekt är arbetsställe. Arbetsställe definieras som varje adress, fastighet eller grupp av närliggande fastigheter där företaget bedriver verksamhet. Alla företag/organisationer har minst ett arbetsställe. Målpopulationen utgörs av de arbetsställen som har minst en anställd enligt Företagsdatabasen (FDB). Med privat sektor avses enskilda firmor, enkla bolag, handelsbolag, kommanditbolag, samtliga aktiebolag, ekonomiska och ideella föreningar samt stiftelser. Offentligt ägda aktiebolag, affärsverken och Riksbanken förs dessutom hit.

Med offentlig sektor avses kommuner, landsting och statliga myndigheter.

#### Statistiska mått

Statistiken utgörs av skattade värden på aggregat.

Totaler skattas med

$$\hat{Y}_q = \sum_h^H \frac{N_h}{m_h} \sum_j^{m_h} w_{hj} y_{hj}^*$$

där

q = redovisningsgrupp, h = stratum, H = antal stratum

$N_h$  = antal objekt i bruttopopulationen

$m_h$  = antal objekt som svarat

$y_{hj}^*$  =  $y_{hj}$  om objekt j tillhör redovisningsgrupp q, 0 annars

$w_{hj}$  = kalibreringsvikt

Kvartalsresultat baseras på alla tre inkomna redovisningsmånader. För att eliminera risken för dubbelräkning av lediga jobb och vakanser över månaderna estimeras ett kvartalsgenomsnitt.

#### Redovisningsgrupper

Skattningarna redovisas för olika gruppindelningar. Dessa definieras av arbetsställets näringsgren (enligt SNI2002), storleksklass samt region (NUTS2) och företagets sektortillhörighet.

#### Referenstid

Uppgifterna avser fjärde kvartalet 2005. De utgör närmare bestämt medeltal av uppgifter för de månader som ingår i kvartalet (kvartalsmedeltal). Uppgifterna för en månad avser en dag i mitten av månaden.

### Definitioner och förklaringar

#### Lediga jobb

Att en arbetsgivare har ett ledigt jobb betyder att arbetsgivaren har påbörjat extern rekrytering av en medarbetare men ännu inte anställt någon (ännu inte tillsatt jobbet). Med *extern* rekrytering avses rekrytering som inte är begränsad till redan anställda i företaget.

### **Bemannade lediga jobb**

Under tiden som rekrytering av personal sker kan arbetsuppgifterna associerade med det lediga jobbet utföras – eller vara bemannade – i varierande utsträckning och på olika sätt. Jobbet kan bemannas av

- 1) Avgående medarbetare som ännu inte har slutat (vid ersättningsrekryteringar)
- 2) Vikarie eller annan tillfälligt anställd
- 3) Personal från bemanningsföretag eller konsulter.

### **Obemannade lediga jobb**

Lediga jobb som inte är bemannade enligt ovan kan inte alltid tillträdas omedelbart. Eftersom rekrytering i allmänhet tar tid försöker företag förutse sina rekryteringsbehov och påbörja rekryteringsarbetet i god tid, innan rekryteringsbehoven blir akuta, eller innan jobben ”kan tillträdas omedelbart”. Exempel är rekrytering till projekt- eller säsongarbete som inte börjar förrän om några veckor eller månader eller då jobben inte kan tillträdas före ett visst datum på grund av exempelvis ombyggnad. Obemannade lediga jobb fördelar sig alltså mellan:

- 1) Jobb som är obemannade därför att ingen bemanning önskas eller planeras förrän senare, d.v.s. *obemannade lediga jobb som inte kan tillträdas omedelbart*
- 2) Övriga obemannade lediga jobb, d.v.s. *obemannade lediga jobb som kan tillträdas omedelbart*. SCB mäter båda dessa kategorier av obemannade lediga jobb.

### **Vakanser**

Med vakanser avses här *obemannade lediga jobb som kan tillträdas omedelbart*. Därmed definieras vakanser på ett sådant sätt att antalet vakanser mäter *otillfredsställd efterfrågan på arbetskraft* (arbetskraftsbrist) på samma sätt som antalet arbetslösa i arbetskraftsundersökningen (AKU) mäter otillfredsställt utbud på arbetskraft. Arbetslösa i AKU definieras som ”arbetssökande utan arbete som kan ta arbete omedelbart” och vakanser definieras här som ”lediga jobb utan bemanning som kan tillträdas omedelbart”.

### **Rekryteringsgrad**

Rekryteringsgrad definieras som andelen lediga jobb av antalet anställda i respektive redovisningsgrupp. Detta är ett relativt mått där antalet lediga jobb normaliserats för antalet anställda inom redovisningsgruppen. Ju högre rekryteringsgrad desto högre rekryteringsaktivitet. Skälet till denna redovisning är att *antalet* lediga jobb tenderar att öka med antalet anställda i redovisningsgruppen. Exempelvis visar tabell 2a att Östra Mellansverige hade 4 402 lediga jobb medan Övre Norrland hade 1159. För en rättvis jämförelse måste antalet lediga jobb normaliseras med hjälp av, till exempel, antalet anställda. Detta görs i tabell 6 som visar rekryteringsgraden, andelen lediga jobb av antalet anställda. I Östra Mellansverige var rekryteringsgraden 1,2 procent medan den var 0,6 procent i Norra Mellansverige.

### **Vakansgrad**

Precis som rekryteringsgrad är vakansgrad en normaliserad variabel som visar relativ brist på arbetskraft. Vakansgraden är i princip konsistent med arbetskraftsundersökningarnas (AKU) relativa arbetslöshetstal. Ju högre vakansgrad desto högre relativ brist på arbetskraft. Denna redovisning gör det möjligt att jämföra olika redovisningsgrupper. I tabell 6 visas att Östra Mellansverige har en relativ arbetskraftsbrist på 0,5 procent, detta kan jämföras med Stockholms län, där den var 0,6 procent.

### **Genomsnittlig rekryteringstid**

Genomsnittlig rekryteringstid definieras som antalet lediga jobb relaterade till antalet nyanställningar. Då SCB mäter antalet nyanställningar genom den Kortperiodiska sysselsättningsstatistiken (KS) på de arbetsställen som ingår i Konjunkturstatistiken över vakanser (KV), kan detta mått erhållas. Antal lediga jobb utgörs av antalet lediga jobb en viss mättdag i månaden. Antal nyanställningar utgörs av antalet personer som har anställts under hela månaden. Kvartalsresultat estimeras som ett kvartalsgenomsnitt för de månader som ingår i kvartalet. Genomsnittlig rekryteringstid kan tolkas som mått på matchningseffektivitet på arbetsmarknaden.

## **Så görs statistiken**

### **Urvalsundersökning**

Urvalsramen stratifieras efter variablerna storleksklass och branschtillhörighet. Storleken på urvalet är cirka 19 500 arbetsställen i privat sektor. I offentlig sektor är urvalsstorleken cirka 4 000 arbetsställen. Arbetsställen som har 100 eller fler anställda i privat sektor totalundersöks. Arbetsställen som har 200 eller fler anställda i kommunal- och statlig sektor totalundersöks. I landstingssektorn totalundersöks arbetsställen med fler än 150 anställda. Bland resterande arbetsställen dras ett obundet slumpmässigt urval (OSU) inom respektive stratum. Dessa arbetsställen svarar på enkäten en gång per kvartal.

### **Datainsamling**

Uppgifterna samlas in med hjälp av postenkät. Blanketter skickas ut i slutet av redovisningsmånaden. Uppgiftslämnaren har sedan cirka en månad på sig att fylla i enkäten. En skriftlig påminnelse skickas ut till arbetsställen vars enkät inte inkommit på inlämningsdagen.

### **Granskning**

Granskning sker både manuellt och maskinellt. Granskningskriterier består av relationer mellan svar på olika frågor i enkäten. Då det behövs kontaktas uppgiftslämnaren per telefon för att utreda tveksamheter.

## **Statistikens tillförlitlighet**

### **Urval**

En osäkerhetskälla för undersökningen är att den är baserad på urval. För totalaggregatet är den relativa osäkerhetsmarginalen cirka 6,6 procent.

Beräkningarna av medelfelen (standardavvikelserna) baseras på SCB:s datorprogram, CLAN, vilket beräknar approximativt väntesvärdesriktiga variansskattningar under vissa allmänna förutsättningar. Av utrymmesskäl anges inte osäkerhetsmått för alla skattningar i den publicerade statistiken.

Från och med tredje kvartalet 2004 används en ny struktur på hjälpinformation. Detta kan medföra en viss nivåskillnad gentemot tidigare skattningar. I uppgifterna för jämförelsekvartalet har den nya strukturen använts.

De redovisade osäkerhetsmåten definieras som:

1,96 \* (skattningens medelfel)

Exempel:

I tabell 1a beräknas antalet lediga jobb i industrin inom den privata sektorn till 6 089± 616



Det 95–procentiga konfidensintervallets undre gräns blir 6 089 - 616 och dess övre gräns 6 089 + 616 (således blir det 95% konfidensintervallet för antalet lediga jobb 5 473 – 6 705).

### Bortfall

I undersökningen avseende fjärde kvartalet 2005 uppgick bortfallet till 7,9 procent av de utvalda arbetsställena i privat sektor. För offentlig sektor uppgick bortfallet till 10,9 procent. I nedanstående tabell redovisas det kvartalsvisa bortfallet ovägt. Bortfallet redovisas med avseende på arbetsställen som ej inkommit med svar.

#### Ovägt bortfall<sup>1</sup> Privat sektor

Storleksklass (antal anställda)	Antal	Procent
1-4	430	7,5
5-9	318	10,0
10-49	645	10,8
50-99	98	6,4
100-	49	1,6
<b>Totalt</b>	<b>1 643</b>	<b>7,9</b>

1) Antal bortfallsobjekt i bruttourvalet (inkl okänd övertäckning).

#### Ovägt bortfall<sup>1</sup> Offentlig sektor

Sektor	Antal	Procent
Kommun	335	10,5
Landsting	43	17,2
Statlig	51	9,9
<b>Totalt</b>	<b>413</b>	<b>10,9</b>

1) Antal bortfallsobjekt i bruttourvalet (inkl okänd övertäckning).

Kompensationsvägning med rak uppräknings tillämpas. För de arbetsställen som ingår i undersökningen varje månad används medelvärdet av de inkomna svaren då bortfall förekommer på enskilda månader.

### Mätning

Som i alla undersökningar med postenkäter kan felaktiga svar på frågorna förekomma på grund av missförstånd, tidsbrist eller bristande engagemang hos uppgiftslämnaren.

## Bra att veta

### Annan statistik

Arbetsmarknadsstyrelsen (AMS) producerar månatligen statistik över anmälda lediga platser. AMS statistik är inte helt jämförbar med antalet lediga jobb i denna undersökning. Detta beror bland annat på att lediga platser med ansökningstid avregistreras i AMS:s statistik när ansökningstiden utgår, medan sådana lediga platser upphör att vara lediga jobb i denna undersökning först när platsen tillsätts.

Mer information om statistiken och dess kvalitet ges i en särskild [Beskrivning av statistiken](#) på SCB:s webbplats, [www.scb.se](http://www.scb.se).

## In English

---

### Summary

This report contains statistics on job openings and unmet labour demand for the private and public sector, for the 4th quarter of 2005. Unmet demand is measured by *vacancies* defined as *unoccupied job openings to be filled immediately*. This excludes occupied job openings and job openings to be filled later, in the same way as unmet supply (unemployment) excludes job seekers with a job (on-the-job search) and job seekers without a job who cannot start work until later.

The figures from the private sector, covering local units are based on both sample and total surveys depending on the size of the local unit. The sample amounts to 19 500 local units. All local units with 100 employees or more are surveyed in total. Public corporations as well as the central bank and public utilities are included in the private sector. The total number of job openings and vacancies in the private sector is estimated to 31 000 and 12 800 respectively during the 4th quarter of 2005.

The figures from the public sector are also based on both sample and total surveys depending on the size of the local unit. 4 000 local units are included in the sample. Local units with more than 200 in the municipal- and government sector are surveyed in total. Local units with more than 150 employees in the county councils are surveyed in total. For the 4th quarter of 2005 the total number of job openings and vacancies in the public sector is estimated to 14 200 and 3 100 respectively.

## List of tables

Explanation of symbols	6
1a. Number of job openings by sector and by industry. Private sector 4th quarter of 2005	6
1b. Unmet demand for labour by sector and by industry. Private sector 4th quarter of 2005	7
2a. Number of job openings by region. Private sector 4th quarter of 2005	7
2b. Unmet demand of labour by region. Private sector 4th quarter of 2005	8
3. Number of job openings and unmet demand of labour by size of establishment. Private sector 4th quarter of 2005	8
4. Number of job openings and unmet demand of labour by region and industry. Private sector 4th quarter of 2005	9
5. Proportion of job openings and unmet demand of labour to total number of jobs by industry. Private sector 4th quarter of 2005	10
6. Proportion of job openings and unmet demand of labour to total number of jobs by region. Private sector 4th quarter of 2005	10
7. Proportion of job openings and unmet demand of labour to total number of jobs by size of establishment. Private sector 4th quarter of 2005	11
8. Proportion of job openings and unmet demand of labour to total number of jobs by region and industry. Private sector 4th quarter of 2005	11
9. Average recruitment time in months by industry. Private sector 4th quarter of 2005	12
10. Average recruitment time in months by region. Private sector 4th quarter of 2005	12
11. Job openings by status. Private sector 4th quarter of 2005	13
12. Number of employed, recruitment- and vacancy rate in the private sector and unemployed (in percent of the labour force) for the whole population (age 16-64), 2nd quarter 2001- 4th quarter 2005.	13

**List of terms**

Anställd	Employed
Arbetslöshet	Unemployment
Arbetsställe	Local unit
Arbetsstillfällen	Number of jobs
Bemanningsstyp	Job opening status
Bemanningsföretag	Temporary work agency
Genomsnittlig	Average
Konsult	Consultant
Kommun	Municipal
Kvartal	Quarter
Landsting	County council
Lediga jobb	Job openings
Län	County
Månader	Months
Näringsgren/Bransch	Industry
Offentlig	Public
Privat	Private
Region	Region
Rekrytering	Recruitment
Sektor	Sector
SNI 2002	NACE
Staten	Government
Storlek	Size
Tid	Time
Vakanser	Vacancies
Vakansgrad	Vacancy rate